

**ASSUNTO:** Configuração Bluetooth Família Navigator.

**OBJETIVO:** Orientar configuração do dispositivo Navigator com o computador.

**DESTINO:** Usuários de Scanners Magneti Marelli by Texa – Família Navigator.

## INTRODUÇÃO

A Configuração Bluetooth é de suma importância para o correto funcionamento do equipamento, pois estabelece uma comunicação entre o computador e o Scanner que está conectado ao veículo, ele por sua vez envia informações de sua análise ao computador que as interpreta através do software e transmite com toda a qualidade e comodidade de um computador seja portátil ou Desktop.

## Procedimento

Para realizar o procedimento de Configuração Bluetooth primeiramente faça o download do Driver Bluetooth em nosso site de acordo com o Boletim Técnico (BTM 009) enviando. Assim que finalizar o processo de instalação do Driver, insira em seu computador (entrada USB) o Adaptador Bluetooth (azul) para iniciar o processo de configuração.

Porém caso seu computador tenha Bluetooth interno não será necessário utilizar o nosso Driver (BTM 009). Habilite o Bluetooth interno em seu computador e siga o procedimento a seguir.

## Passos

1. Abra o software IDC4 Magneti Marelli que se encontra em seu Desktop. Assim que o software estiver aberto, clique no segmento que foi adquirido, por exemplo, linha Car.

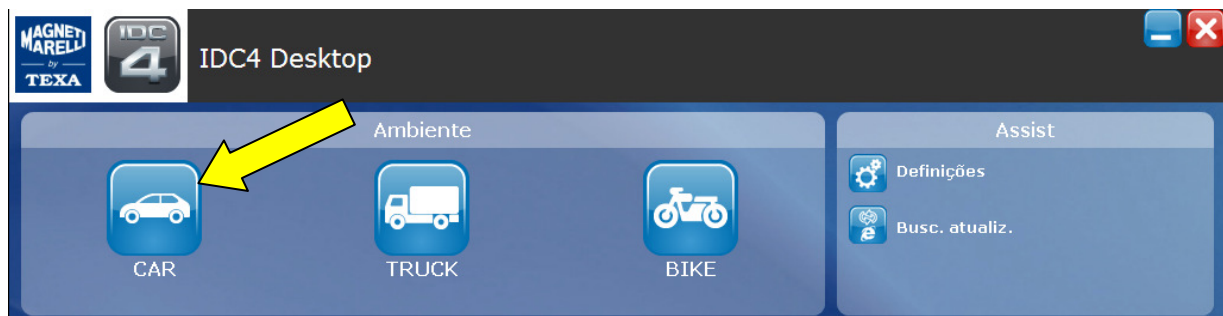


Figura 1 – Segmento de Trabalho

Aguarde o carregamento da tela do software.

2. Na tela seguinte clique em Definições.

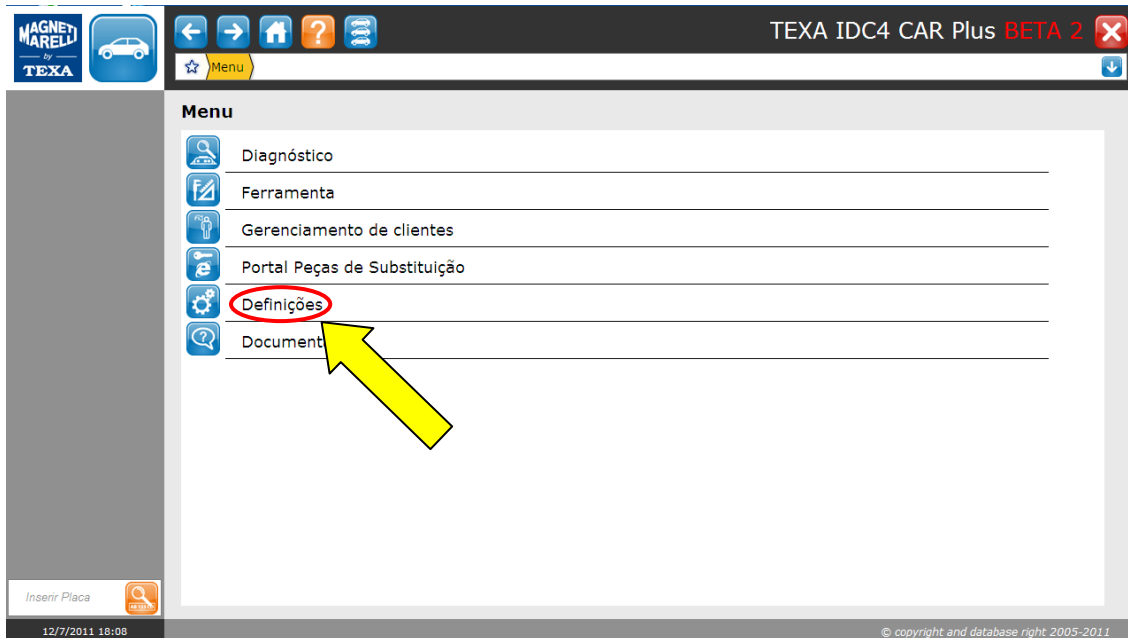


Figura 2 - Definições

3. Uma senha será solicitada para entrar neste campo. Digite **1236** e clique em Confirmar.

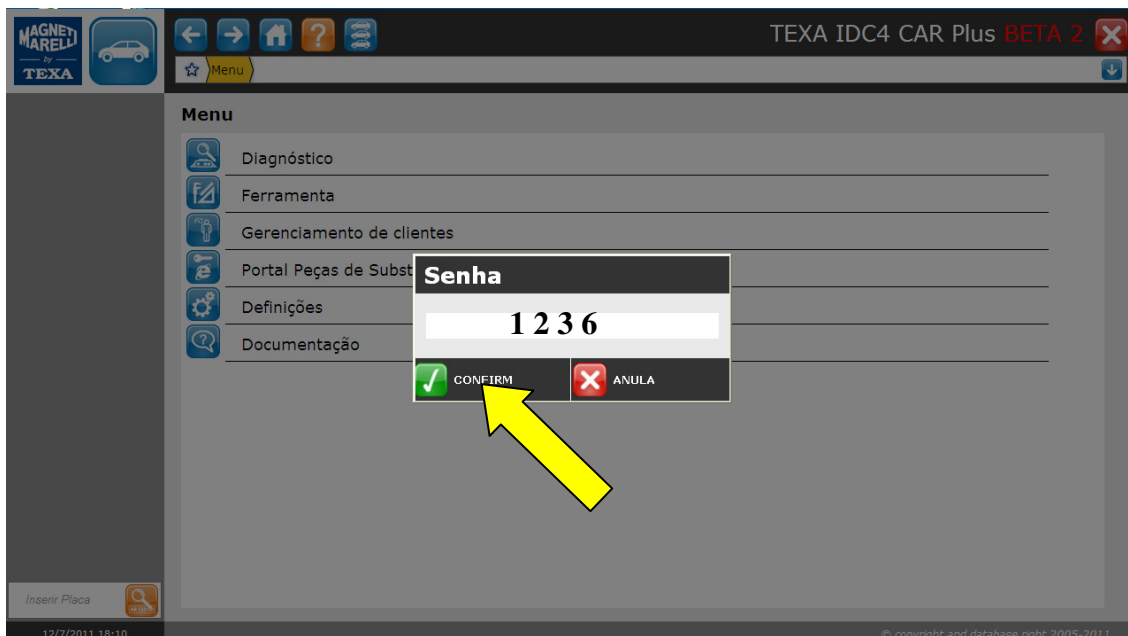


Figura 3 - Senha

**NOTA:** Guarde esta senha, sempre que precisar fazer alguma configuração nesta tela ou mesmo em outras funções você terá de utiliza - lá.

4. Ao digitar a senha, uma nova tela irá abrir. Clique em Configuração Automática.

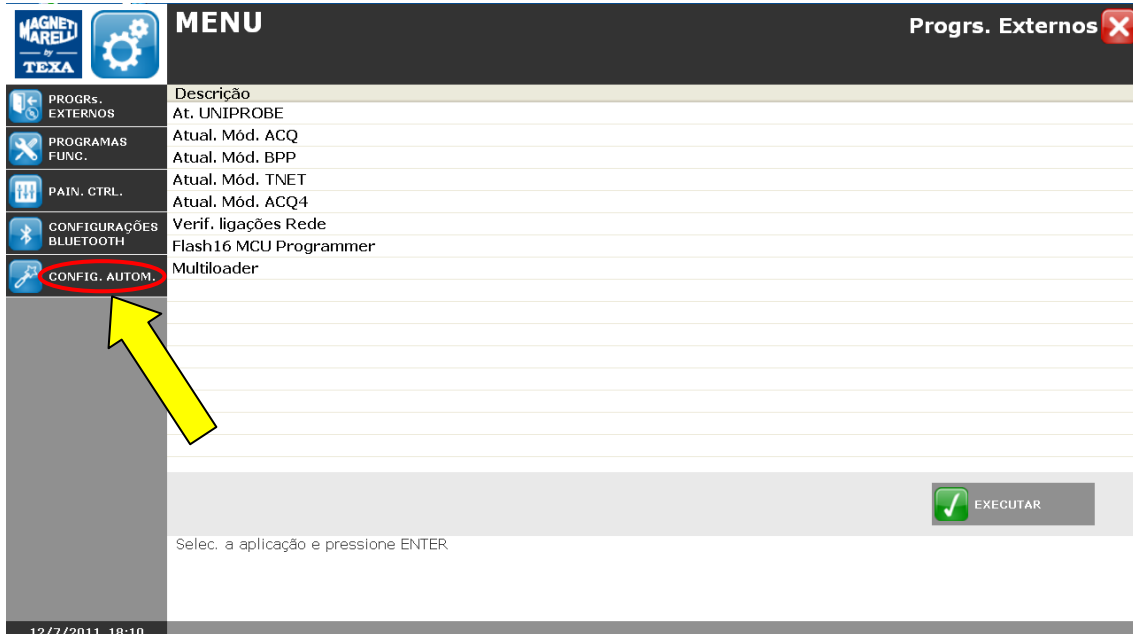


Figura 4 – Configuração Automática

5. Uma nova tela aparecerá. Assistente de Configuração. Clique em Para Frente.

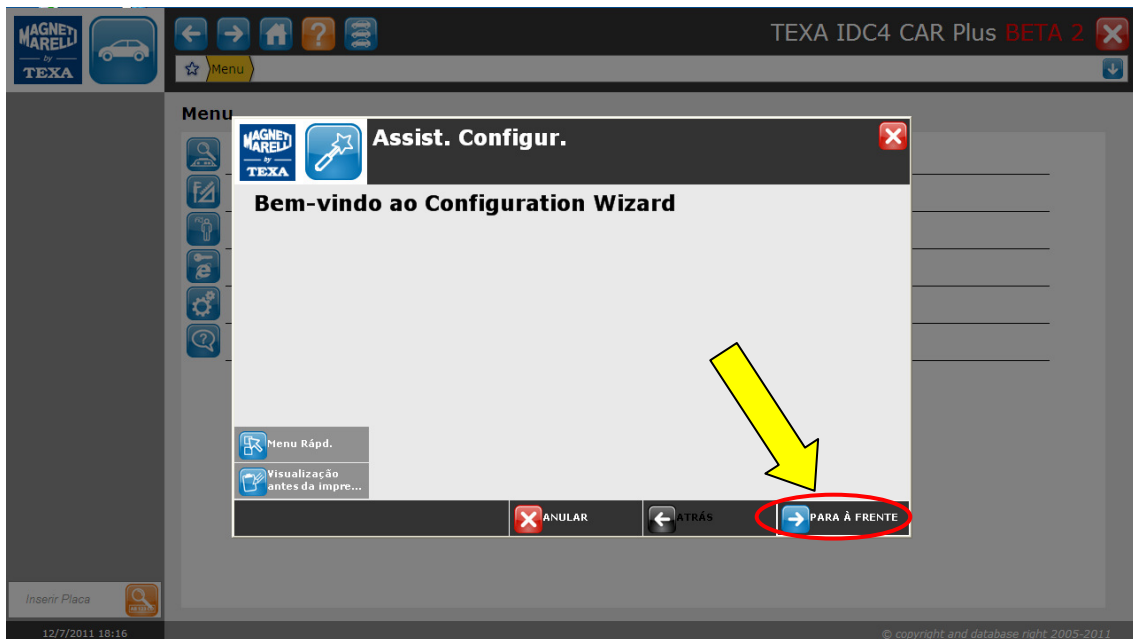


Figura 5 – Assistente de Configuração

A seguir você terá de preencher a tela com os dados da sua empresa, como: Nome, Endereço, Telefone, e etc. Observe que os itens com asterisco (\*) devem ser preenchidos obrigatoriamente.

## 6. Inserir dados da Empresa.

Menu

**Assist. Configur.**

**Informações pessoais**  
Inserir as informações pedidas

\*Nome da empresa MAGNETI MARELLI

\*Direção AV. PIRES FERNANDES

\*Cívico 39 \*C.A.P. 74070030

\*Cidade GOIANIA

Estado GOIAS \*País Brasil

Telefone 62 3229 1010 Celular: 62 9269 4938

Fax 62 3229 4732 Operador

E-mail adailson.silva@magnetimarelli.com

Logo ... Pré-visualização

ANULAR ATRÁS **PARA À FRENTE**

Figura 6 – Dados da Empresa

Após completar todos os campos clique em **Para Frente**.

## 7. Uma lista com todos os nossos Scanners irão aparecer a seguir, selecione **Navigator TXT Séries** e clique em **Para Frente**.

Menu

**Assist. Configur.**

**Seleção Instrumentos**  
Selecionar os instrumentos adquiridos

Navigator TXT Series  RC2

Navigator TXC  UNIPROBE

Gasbox

DSM

RC3

ANULAR ATRÁS **PARA À FRENTE**

Figura 7 – Seleção de Instrumentos

8. Confirme o equipamento selecionado. No caso, **Navigator TXT Séries** e Clique em **Para Frente**.

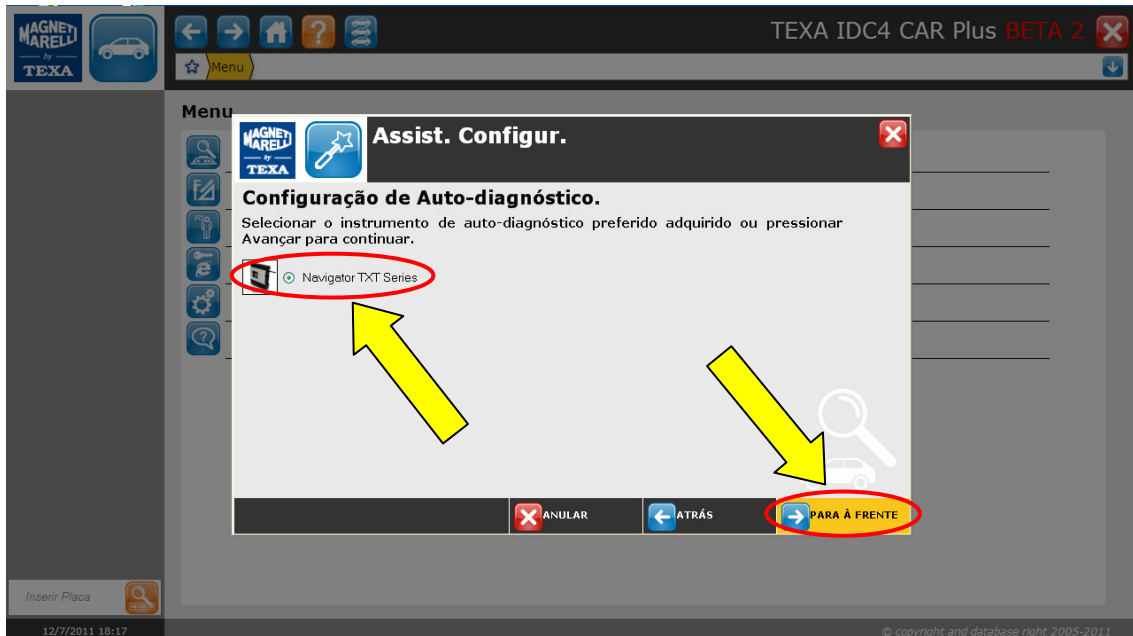


Figura 8 – Tela de Confirmação

9. Selecione um meio de comunicação, de preferência via Bluetooth. Depois clique em **Para Frente**.



Figura 9 – Meio de Comunicação

**NOTA:** Caso necessite em algum momento utilizar outro meio de comunicação, use o cabo USB que foi enviado em conjunto com o equipamento e nesta tela selecione **USB Connection**.

10. Uma nova tela aparecerá perguntando se você pretende realizar a configuração manualmente, clique em **NÃO**.

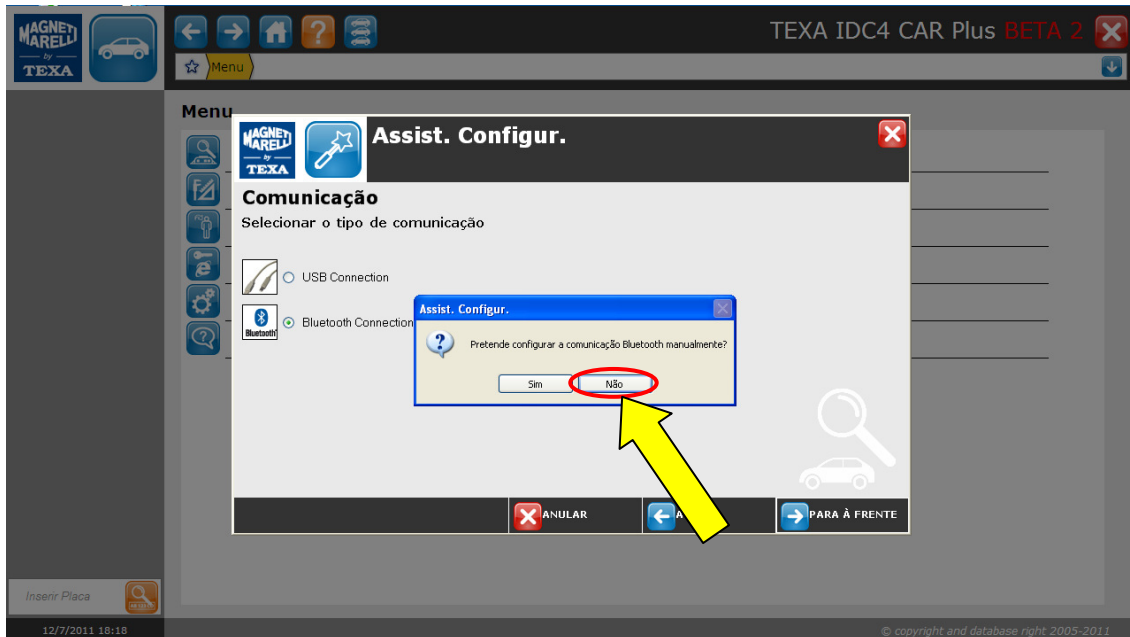


Figura 10 – Configuração Manual - **NÃO**

11. Uma nova pergunta será feita. Nesta etapa devemos selecionar **SIM**, pois a comunicação é realizada via Bluetooth.

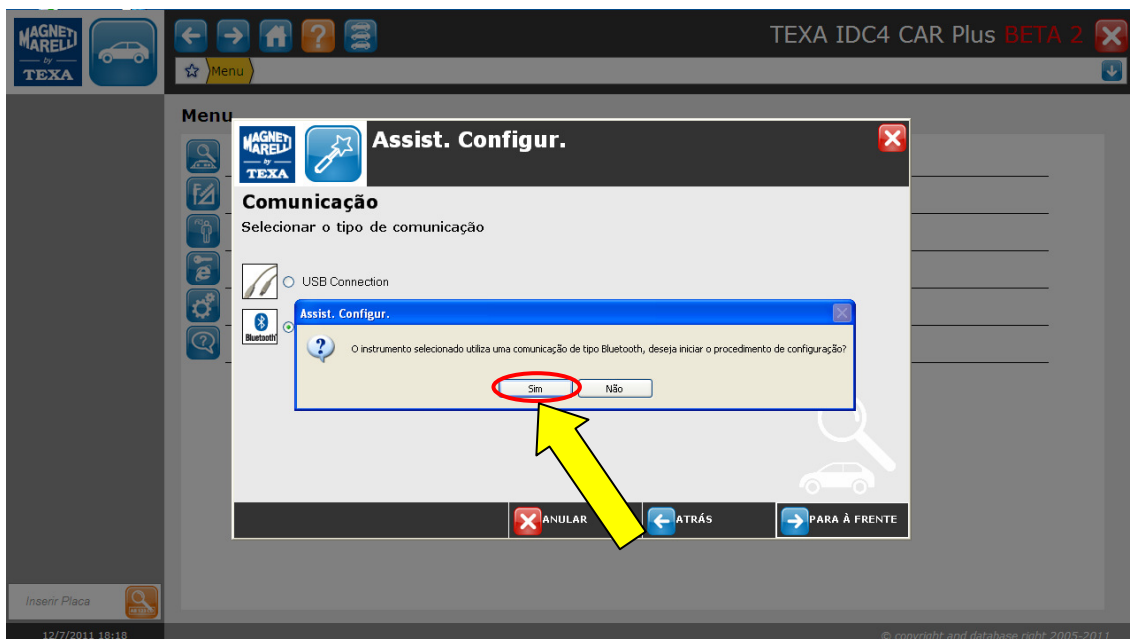


Figura 11 – Iniciar procedimento - **SIM**

12. Após confirmar o início do processo de configuração, outra tela pedirá para que você se certifique de que o equipamento esteja ligado e alimentado, se confirmado, clique em OK.

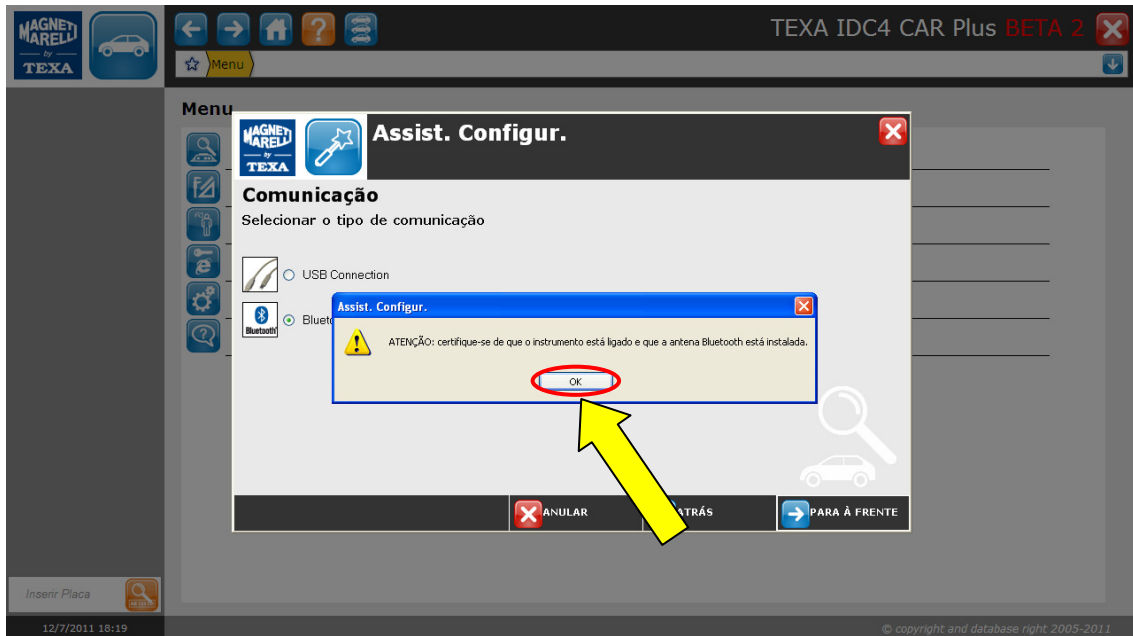


Figura 12 – Confirmação da Alimentação do Equipamento

**NOTA:** ATENÇÃO NESTA ETAPA o usuário só deve clicar em OK (Figura 13) quando tiver absoluta certeza que o equipamento está conectado corretamente no veículo a ser diagnosticado (Carro, motocicleta ou caminhão).

**NOTA:** Posicione o equipamento a uma distância de no máximo 10 metros do computador.

**NOTA:** Para verificar a correta conexão, observe a luz indicativa do Navigator, esta deve permanecer verde em todo o período de conexão. (Figura 12)



Figura 13 – Luz do Equipamento

13. Ao clicar em OK o software iniciará a busca por dispositivos (procurando pelo equipamento).

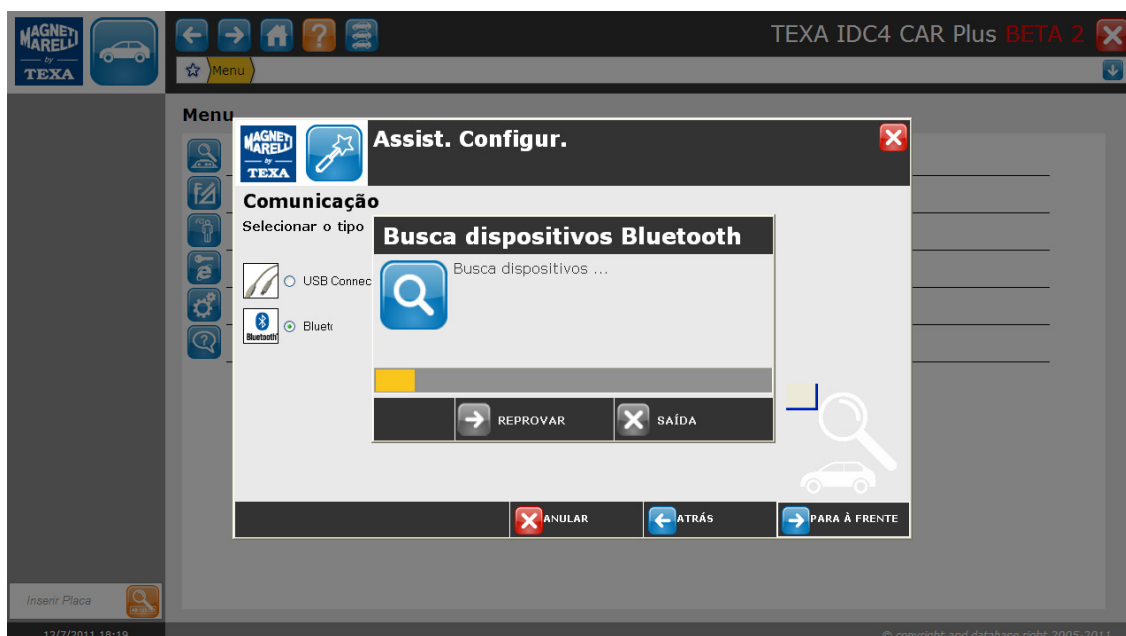


Figura 13 – Busca de Dispositivos

Após conclusão da busca de dispositivo, será informado então o dispositivo encontrado com seu respectivo número de série e porta de comunicação já configurada.

Após observar as informações fornecidas, clique em SAÍDA para concluir a configuração. Neste momento o seu equipamento está configurado e pronto para uso.

Para eventuais dúvidas ou sugestões de melhoria, por favor, contate um de nossos canais de atendimento.